

## VÁRNAGY-TÓTH MARIANN

## Női elítéltek börtönkörnyezetben

Egy empirikus kutatás tapasztalatai

A női elítélteket, a börtönvilágban betöltött szerepüket ma már egyre több kutatás vizsgálja. E téma azért is foglalkoztatja a szakembereket, mert a nőknél erőteljesebben érzékelhető a megbélyegzés érzése, a bezártságtól való félelem, a családért való aggodás, a szociális kapcsolatok hiánya. A női bűnözés aránya az utóbbi évtizedekben lassan, de folyamatosan nőtt, kisebb mértékű megtorpanás csak időszakonként rövid ideig volt tapasztalható (1. számú táblázat).

1. számú táblázat  
A női bűnözés aránya az utóbbi évtizedekben

Év	Összes	Női	Női bűnelkövetők aránya (%)
	bűnelkövető (fő)		
1992	132 644	13 547	10,2
2002	121 885	16 637	13,6
2010	122 529	21 164	17,3
2011	112 895	19 074	16,9

*Forrás:* Tájékoztató a 2011. évi bűnözésről. BM Koordinációs és Statisztikai Osztály–Legfőbb Ügyészség Informatikai Főosztály, Budapest, 2012

A női fogvatartottak száma ezzel együtt – bár csekélyebb mértékben, de – emelkedett. E sorok írásakor mintegy nyolcszáz nő tölti szabadságvesztését, négyszázan vannak előzetes letartóztatásban.<sup>1</sup>

A legtöbb kutató a női fogvatartotti létszám növekedésének hátterében már korábban a női szerepek átalakulását vélte felfedezni. A háztartást vezető, jó esetben kisegítő munkát végző nők gyors robbanással kerültek a munkaerőpiacra. A férfiaktól független egzisztencia megszerzése aktív női identitást alakított ki. Így változott a női kriminalitás is. Az eddig passzívabb, felbujtásban vagy bűnpártolásban vétkes cselekedeteket felváltotta a kezdeményező, cselekvő, sokszor erőszakos bűnelkövetési mód.<sup>2</sup> Mindezt ma is alátámasztja, hogy a női elítéltek több mint háromnegyede erőszakos bűncse-

<sup>1</sup> Forrás: Büntetés-végrehajtás Országos Parancsnoksága.

<sup>2</sup> Raskó Gabriella: A női bűnözés. KJK, Budapest, 1978, 32. o.

lekményt követett el, s közel egynegyedük a legsúlyosabb, fegyházfokozatban tölti a büntetését.

A börtönbüntetésre ítélt nők helyzete több szempontból is speciálisnak számít. A társadalomban elfoglalt szerepük negatív irányba módosul, a büntetés-végrehajtási intézetben pedig új értékrenddel, új normákkal szembesülnek. Az új helyzet gyors beilleszkedésre kényszerít, az intim szféra erőteljesen beszűkül.<sup>3</sup> A nők feltehetően nehezebben válnak a börtönvilág részévé, és kevésbé tartják magukat a fogvatartottak közötti szabályokhoz, mint a férfiak, éppen ezért a börtönbe való beilleszkedésük is nehezebb.<sup>4</sup>

Mindezek alapján kíváncsivá tett, hogy miként változik a személyiség, és bizonyos jellemvonások a börtönidő függvényében. Milyen érzésvilág érhető tetten a női börtönökben? Végül pedig: melyek azok a nehezítő tényezők és védőfaktorok, amelyek segítenek átvészelni a börtönbüntetést és pozitívan hatnak a reszocializációra?

Keresztmetszeti kutatásomat<sup>5</sup> 2011 tavaszán a Pálhalmi Országos Büntetés-végrehajtási Intézet mélykúti objektumában végeztem.<sup>6</sup> A bv. intézetben 2008-ban 1210 férőhelyen 1277 fogvatartott volt, de gyakori az 1400-1500 körüli létszám is. A nők létszáma: 194 férőhelyen 252 fogvatartott.

Azóta kb. tízszázalékos növekedés érzékelhető mindegyik csoportban – letartóztatottakkal együtt –, a mintegy 1400-as létszám kevesebb mint negyede nő.<sup>7</sup>

A bv. intézetben 96 börtönfokozatú elítélttel végeztem a vizsgálatot. A vizsgálati mintában szereplő nők átlagéletkora harminchat év volt, iskolai végzettségük pedig nyolc általános. A minta negyvenöt százaléka visszaeső bűnelkövető volt. Főleg városban éltek, élettársi kapcsolatban, kettőnél több

<sup>3</sup> Erdődi Orsolya: Gondolatok a fogvatartott nők kezelésével, nevelésével összefüggő egyes kérdésekről. *Börtönügyi Szemle*, 2002/1., 33–38. o.

<sup>4</sup> Kimberly R. Greer: A személyes, elkülönülő kapcsolatok változó jellege a nők számára fenntartott büntetés-végrehajtási intézetekben az Egyesült Államokban. *Börtönügyi Szemle*, 2002/1., 77–92. o.

<sup>5</sup> A keresztmetszeti kutatás lényege, hogy egy jelenségről adott időben egy keresztmetszeti képet csinálunk és e metszet gondos elemzése útján tanulmányozzuk magát a jelenséget. Tehát a börtönben úgy következtethetünk az idő hatására, hogy az eltérő ideje börtönbüntetést töltő elítéltek csoportjait hasonlítom össze. Ezzel szemben biztosabb módszer lehetne a longitudinális kutatás, vagyis amikor ugyanazokat az elítélteket kérdezném meg a börtönbüntetésük különböző szakaszaiban, de ennek a kivitelezése számos akadályba ütközik. Nem is az a legnagyobb gond, hogy a börtön napirendjét számtalanszor meg kéne zavarnom, sokkal jelentősebb módszertani akadály a kutatásnak, hogy a mintában valószínűleg nagy lenne a lemorzsolódás (áthelyezés, szabadlábra bocsátás, kimenő stb.).

<sup>6</sup> Pálhalmá mellett Kalocsán, Egerben, a megyei bv. intézetekben és – kis számban – a tököli kórházban vannak női fogvatartottak.

<sup>7</sup> Az állampolgári jogok országgyűlési biztosának jelentése az OBH 5416/2008. számú ügyben. [www.obh.hu/allam/jelentes/200805416.rtf](http://www.obh.hu/allam/jelentes/200805416.rtf)

gyermekük van. Átlagosan a börtönbüntetésük felénél tartottak, összesen huszonnyolc hónap börtöntapasztalattal. Elsősorban lopás miatt töltötték a büntetésüket, okként főleg a szegénységet jelölték meg. A megkérdezett elítéltek huszonöt százaléka járt iskolába és huszonöt százaléka dolgozott a börtönben, hatvanhat százalékukat látogatták, leginkább családtagok, ötvenhárom százalékuk küszködött egészségi problémával. A vizsgálati minta fele támogató baráti kapcsolatról számolt be a börtönben, másik fele pedig magányosként jellemezte magát. A megkérdezett nők kilencven százaléka szerint a szabadulás után családdal fog élni, ötvennyolc százalékuk szerint lesz munkahelyük.<sup>8</sup>

A minta jól reprezentálja az elítélt nők csoportját, hiszen általánosságban jellemző, hogy alacsony iskolai végzettségűek, nagyjából az egyharmaduk nem fejezi be az általános iskolát. Családi állapotukra az élettársi kapcsolat a jellemző. Közel hatvan százalékuknak van gyereke, húsz százalékuknak háromnál több. Majdnem ötven százalékuk dolgozik jelenleg a börtönben.<sup>9</sup>

## A börtönkörnyezet hatása a személyiségre

A személyiség mérésére az EPQ személyiség-kérdőívet használtam, ami az extravertizó, pszichoticizmus és neuroticizmus dimenzióját, illetve a szociális konformitás skáláját vizsgálja. A négy dimenziót mérő EPQ 1975-ben jelent meg.<sup>10</sup>

A teszt kiválasztásánál fontos szempont volt az egyszerű nyelvezet, a gyors felvehetőség, valamint hogy a segítségével jól feltérképezhető legyen a személyiség.

---

<sup>8</sup> „A mélyküti alegység befogadóképessége 194 fő, a fogva tartott nők száma 252 volt: ebből 198 börtön, 44 fogház fokozatú, 9 előzetesen letartóztatott és 1 elzárást töltő személy. A fogvatartottak közül 121-en tanulnak (3-4 osztály: 28, 5-6. osztály: 14, 7-8. osztály: 37, középiskola: 42 fő). A 24 fő részvételével zajló gyorsétermi eladó OKJ-s képzés egy éves. A többiek (kb. 100 fő) jellemzően a kertészetben, a PC-bontó üzemben, illetve a mosodában dolgoznak; de vannak olyanok, akik az oktatás mellett a munkáltatásban is részt vesznek (58 fő). Három EVSZ-es (enyhébb végrehajtási szabályok hatálya alatt álló) fogvatartott a közeli temetőt takarítja, gondozza rendszeresen. Az intézetben többféle szakkör is működik: könyvbarát, angol és német nyelv, aerobic, kézimunka, dekorációs, irodalmi, kórus, báb, biblia. A korábban jól működő romaszakkört szeptemberben megszüntették, mert – a többi szakkörrel ellentétben – nem volt »aktív« (nem készültek műsorral vagy más programmal a tagok).” Az állampolgári jogok országgyűlési biztosának jelentése az OBH 5416/2008. számú ügyben.

<sup>9</sup> Boros János – Cseteky László: Börtönpszichológia. Rejtel Kiadó, Budapest, 2002

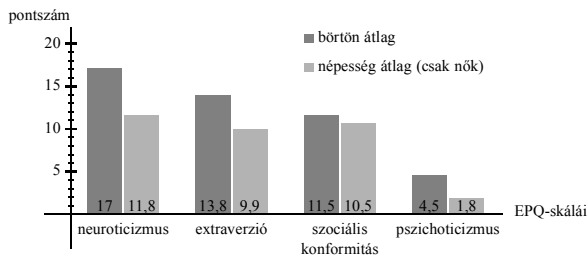
<sup>10</sup> Hans J. Eysenck – Michael W. Eysenck: Personality and individual differences: A Natural Science Approach. Plenum Press, New York, 1985

A mintában egyaránt emelkedett volt a pszichoticizmus (P skála), a neuroticizmus (N skála) mértéke, és az extraverzió (E skála) mértéke.<sup>11</sup> A női börtönben megemelkedett P skála, N skála és E skála magas szintjét az *Eysenck házaspár* már 1973-ban kimutatta.<sup>12</sup>

Egyes kutatók a pszichopátia dimenzió megemelkedését azzal magyarázzák, hogy a társadalom által kialakított és elvárt női szerepvitellel nem fér össze a bűnözés mint a deviancia egyik legszélsőségebb formája, így csak a magas pszichotikuságú nők jutnak el a kriminalitás szintjéig. Ehhez szorosan hozzátartozik az extraverzió átlaghoz képest való megemelkedése, hiszen a deviáns viselkedés gyakori velejárója bizonyos ingerlékenység és agresszivitás.

A börtönbe kerülő nők nagy része feltehetően számos gyermekkori traumán esett át, ez megmagyarázhatja a neurotikusság mint érzelmi instabilitás magas mértékét (1. számú ábra). A fiatal női bűnelkövetők gyermekkori kapcsolatai ingatagabbak, az otthoni légkör kriminogén hatása a férfiakéhoz képest gyakoribb.<sup>13</sup>

1. számú ábra  
Átlagosnál nagyobb neuroticizmus, extraverzió és pszichoticizmus női elítéltek körében



11 A pszichoticizmus skálán magas pontszámot elérő személy agresszív, érzelmileg rideg, magányos, egocentrikus, és kevésbé képes az empátiára. Vonzódik a szokatlan helyzetekhez, emberekhez, nem fél a veszélyektől. A magas neuroticizmus szorongó, aggodalmaskodó személyiséget takar, aki a külvilág ingereire erős emocionális reakciót ad, így gyakran irracionális viselkedési mintákat követ. Ha az érzelmi labilitás extraverzióval társul, sértődékenység, ingerlékenység és agresszió jellemezheti a személyt.

12 Sybil B. Eysenck – Hans J. Eysenck: The personality of female prisoners. *British Journal of Psychiatry*, no. 122, 1973

13 Raskó Gabriella: i. m. 34. o.

A börtönhelyzetben legtöbbször a tényleges börtönbüntetés megkezdésénél szokott jelentős krízis jelentkezni. A kríziseket elmélyíthetik az elítélt, a börtöntársak és a személyzet közötti kapcsolati feszültségek, valamint a börtönön belüli deviáns szubkultúra.<sup>14</sup>

A börtön szubkultúrájának negatív hatása lehet a reintegrációra, mert az elítéltek egymásban erősíthetik a társadalom igazságtalanságát, így az agressziót és a gyűlöletet a társadalmi normák és a börtönbüntetés ellen.

Az elítélt megpróbál megfelelni a börtön szubkulturális normáinak, értékeinek, amelyeket közösen alakítottak ki. Feltételezhető, hogy a fogvatartott norma- és értékrendszere megváltozik, legalábbis a börtönbüntetés idejére.<sup>15</sup> Ennek is tulajdonítható, hogy a kutatásomban azt találtam, a börtönben töltött idő rányomja a bélyegét a személyiségre: Minél hosszabb ideje van a nő elítélt börtönben, annál nagyobb pontszámot kapott a P (2. számú ábra) és az N skálán (3. számú ábra).

Kriminológusok szerint a nők kevésbé a személyiségükből fakadóan, sokkal inkább a körülmények hatására követnek el bűncselekményeket.<sup>16</sup> Ez az elmélet megmagyarázza, hogy miért alacsonyabb a nők körében a visszaesés. Ha a nők inkább alkalmi büntetettek, akkor a csekélyebb számú visszaesőket inkább deviáns személyiségük vezeteti újabb és újabb bűncselekmény elkövetésére. Kutatásomban ez az elmélet beigazolódni látszott, hiszen a visszaeső női bűnelkövetők neurotikusabbak voltak társaiknál, azaz az érzelmi labilitás és irracionális viselkedésminták jobban jellemezték őket (4. számú ábra).

## A börtönkörnyezet hatása a mentális állapotra

A depresszió jellegzetes tünete, hogy a személy lehagolt, ürességet, örömtelenséget él át, ami gyakran együtt jár fáradtsággal, koncentrációzavarral, étvágy- és alvászavarokkal. Érdeklődése, kezdeményezőkézsége nagymérték-

<sup>14</sup> Itt szükségesnek tartom, hogy idézzek a korábban említett 2008-as ombudsmani jelentésből: „az intézetben három pszichológusi státusz van. A mélykúti alegységben hetente kétszer rendel az orvos, aki nőgyógyász szakorvos. Éjszaka Sándorházán és Bernátkúton van apóloi ügyelet, szükség esetén onnan jönnek át Mélykútra. Az intézeteket összehasonlítva, Egerben – jóval kevesebb fogvatartotti létszámmal – hetente háromszor, Kalocsán pedig – nagyjából azonos létszám mellett – hetente négy alkalommal rendel a Bv. orvos. A fogvatartotti panaszokra is tekintettel megállapítom, hogy az egészségügyi ellátás hiányossága közvetlenül veszélyezteti a fogvatartottak lehető legmagasabb szintű testi és lelki egészségéhez való jogát.”

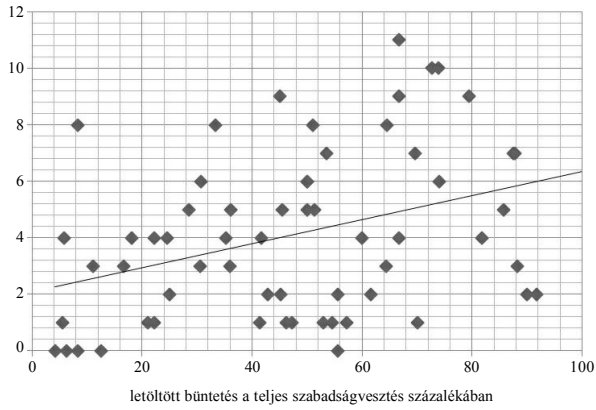
<sup>15</sup> Borbély László: Szocializáció és reszocializáció a börtönben. Börtönügyi Szemle, 2006/4., 93–98. o.

<sup>16</sup> Raskó Gabriella: i. m. 33. o.

2. számú ábra

**A pszichoticizmus és a letöltött büntetés összefüggése**

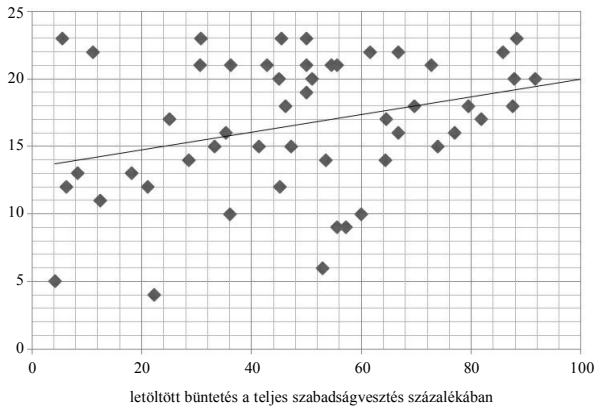
pszichoticizmus pontszám

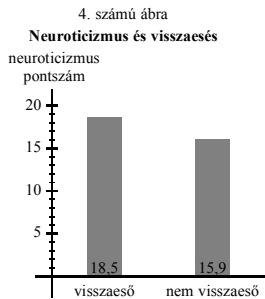


3. számú ábra

**A neuroticizmus és a letöltött szabadságvesztés összefüggése**

neuroticizmus pontszám





ben csökken. Rossz véleménnyel van önmagáról, alacsonyrendűnek, vagy gonosznak tartja magát. Előterbe kerülhetnek szuicid gondolatok, fantáziák, tervek.<sup>17</sup>

A depresszió mérésére a Beck-féle<sup>18</sup> depresszió-kérdőív rövidített változatát használtam.<sup>19</sup> A teszt kiválasztásánál szintén a gyors felvehetőségre és a magas megbízhatóságra törekedtem.

A vizsgálati mintában hat személy súlyos depressziós állapotban volt, ami mindenképpen megfelelő intervenciót igényelne, tizenheten pedig közepesen súlyos depressziót mutattak. A vizsgált elítéltek állapotára főleg az enyhe depressziós állapot volt jellemző. Csúpan tízen voltak a normál övezetben (5. számú ábra).

## A depresszió lehetséges okai

### Szociális kapcsolatok

Zamble és Porporino<sup>20</sup> azt tapasztalta, hogy nemtől függetlenül a legfontosabb depriváció a családtól és barátoktól való megfosztottság. A tapasztalatok azt mutatják, hogy a nők jóval nehezebben viselik a deprivációval járó nehézségeket, mint a férfiak. Ennek háttérben a családtól való érzelmi, szociális és gazdasági függés állhat. Emellett a fiatal női korosztály, vagyis pont a börtönbe kerülő nők átlagos korosztálya, különösen igényli a törődést, az érzelmi kapcsolatokat. Ha ez megsérül, pszichés állapotuk erőteljesen megváltozik, ami kihat a börtönkörülményekhez való alkalmazkodásra.

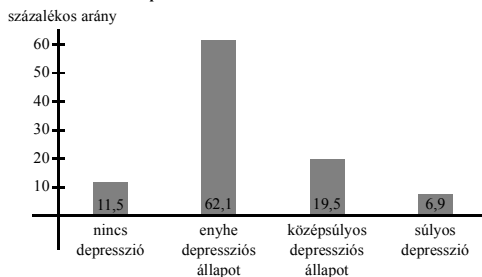
17 A DSM-IV-TR diagnosztikai kritériumai. Animula Kiadó, Budapest, 2001

18 Aaron T. Beck – Clyde Ward – Myer Mendelson: Beck Depression Inventory (BDI). Archives of General Psychiatry, no. 4, 1961, pp. 561–571.

19 A kérdőív teteleit Rózsa és munkatársai kilenc tételre redukálta (szociális visszahúzóds, döntésképtelenség, alvászavar, fáradékonyság, túlzott aggodás a testi tünetek miatt, munkaképtelenség, pesszimizmus, örömképtelenség és önvádolás), majd e változatát elemezték hazai mintán. Rózsa Sándor – Szádóczy Erika – Füredi János: A Beck Depresszió Kérdőív rövidített változatának jellemzői a hazai mintán. Psychiatria Hungarica, 2001/4.

20 Edward Zamble – Frank Porporino: Coping, imprisonment, and rehabilitation. Criminal Justice and Behavior, no. 17, 1990, pp. 53–70.

5. számú ábra  
A depresszió előfordulása a börtönben



Többen megemlítették, hogy rossz közérzetükre a börtönben lévő társas kapcsolatok hatnak: „Az emberek nem toleránsak.” „Az emberekkel sok a probléma a zárkában.” „Nagyon rossz, hogy csak kevés emberrel lehet beszélgetni.” „Szörnyű nehéz megfelelni mindenkinek.” „Magányos vagyok, és kítaszított, mintha mások többnek éreznék magukat nálam.” „Rosszul érzem magam az emberek miatt, ezt nehezebb elviselni, mint a börtönt.”

Még többen azonosítják a család hiányát a rossz közérzetük elsődleges okaként: „Sziükségem van a családomra, nélkülük nagyon nehéz élni.” „A családom hiánya elmondhatatlanul fáj és rossz.” „Nagyon rosszul viselem a családom nélkül.” „Nehéz feldolgozni, hogy a családtól távol kerültem.” „Nagyon feszült vagyok, idegeskedem a családom miatt.”

Az elítéltek nagy részének nem sikerül fenntartania a tartós családi kapcsolatokat. A börtön számos, korábban kiegyensúlyozott kapcsolatot kritikussá tesz. Egy 1990-es években végzett kutatás szerint a fogvatartottak csaknem harminc százaléka súlyos családi, illetve egzisztenciális problémákat élt át a börtönben. Ezek között halmozottan jelentkeztek házassági krízisek, valamint a gyermekelhelyezés körüli bizonytalanságok.

Jelentős védelmet nyújt tehát a depresszió ellen, ha az elítélt olyan kapcsolatban van, amely a börtönbüntetés alatt is megmarad, legyen az párkapcsolat, élettársi viszony vagy házasság. Kutatásomból az derült ki, hogy a kapcsolatban élők jobban alkalmazkodnak a kinti társadalomtól elvárt normákhoz is (6. számú ábra).





Mivel az általános érzelmi állapotot, az adaptív célokat, terveket erőteljesen meghatározza a család szerepe, a pozitív kapcsolatokat a lehetőségekhez képest támogatni kell, hogy enyhítsék a szabadságvesztéssel járó krízis mértékét. Végrehajtási fokozattól függetlenül a fogvatartott legalább havonta látogatót fogadhat, ameddig az a bv. intézet biztonságát nem veszélyezteti vagy sérti. Az elítélt továbbá jogosult meglátogatni súlyosan beteg hozzátartozóját, illetve részt vehet hozzátartozója temetésén, ezt csak kivételes esetben lehet megtagadni.<sup>21</sup>

Ennek a jognak a gyakorlása fontos szerepet játszhat abban is, hogy fennmaradjon a fogvatartott külvilág iránti érdeklődése, önértékelése, megőrizhesse a családban betöltött szerepét.

E téma szerves része, hogy a nők többnyire súlyos krízisként élik meg, hogy a börtönbüntetés idején nem lehetnek a gyermekeikkel. A legnagyobb válság azonban azokat éri, akiknek a nemrég született gyermeküktől kell elszakadniuk. A szülés a normál népeség életében is normatív krízisnek tekinthető, erre a börtönben még ráakódik az elválasztás traumája és a börtönélet bizonytalansága. A vizsgálatomban részt vevő egyetlen nemrég szülő nő a többiekénél magasabb pontot ért el a depresszióskálán. Mivel csak egyvalakiről van szó, a kapott eredmény nem nevezhető statisztikailag validnak, mégis szükségesnek tartom, hogy röviden kitérjek e problémakörre.

Évente tizenöt-húsz női fogvatartottnak születik gyermeke a Büntetés-végrehajtás Központi Kórházában. Szülés előtt általában engedélyezik a büntetés félbeszakítását, néhány hónapot családi körben tölthetnek a kismamák. Az anyák legalább hat hónapig, de legfeljebb egy évig (nagyon ritkán engedélyeznek egy teljes esztendőt) maradhatnak a gyermekeikkel. Szigorú felügyelet mellett a kórházban élnek, a gyermekeiket pedig az intézmény bölcsődéjében helyezik el. Ez időszak alatt éjszakai munkára nem oszthatók be, túlmunkára nem kötelezhetők.<sup>22</sup> A nők minden emberséges törekvés ellenére nagyon nehezen élik meg a gyermeküktől való távollétet. A rossz lelki állapot okaként szinte az összes gyermekes nő megemlítette a gyermeke hiányát. Nehéz a leginkább érzéketes mondatot kiemelni, így kiválasztottam egyet a sok közül: „*Napról napra nehezebb. Szeretném most már én nevelni a lányomat, és dolgozni, hogy ne kellejen többé úgy felébrednem, hogy ő nincs mellettem.*” Az ilyen és ehhez hasonlóan nehéz élethelyzetekre utalva írja *Vókó*

<sup>21</sup> 1979. 11. tvr. 22. § (3) bek.

<sup>22</sup> Vókó György: A magyar büntetés-végrehajtási jog. Dialóg Campus Kiadó, Budapest–Pécs, 1999, 298. o. Idézi: Boros János – Csetneky László: Börtönpszichológia. Rejtjel Kiadó, Budapest, 2002, 103. o.

György: „a nők esetében a szabadságvesztés megkezdésekor, de még a büntetés letöltése után is az élet megoldhatatlan kérdéseket teremt”<sup>23</sup>.

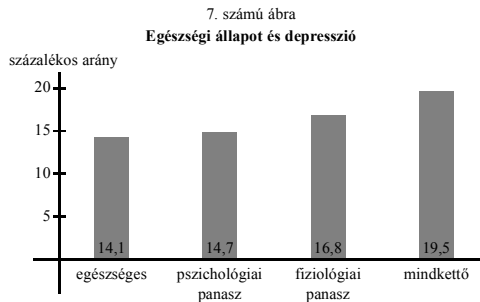
### Egészségi állapot

Az elítéltek adaptív megküzdését a mentális problémáik mellett az egészségi állapotuk is megnehezíti. A depresszió, a szorongás és a stressz mint a börtönbüntetés lehetséges velejárói, súlyos egészségkárosító hatásúak lehetnek.

Egy 2000-ben készült amerikai kutatás százhetvenezer fogvatartott egészségi állapotát áttekintve azt találta, hogy fertőzőes megbetegedés a minta 29,6, a vázizomrendszer problémái 15,3, keringési problémák 14, mentális nehézségek 10,8 és a légzőrendszer problémái 6,3 százalékánál fordult elő.<sup>24</sup>

Emellett a női elítéltek körében gyakoribb a betegségbe, betegségtudatba menekülés. Egy 1995-ben lefolytatott vizsgálat kimutatta, hogy a nőknél a börtönben is gyakoribb pszichés feszültség testi tünetekké konvertálása (az úgynevezett pszichoszomatikus egészségkárosodás). A tapasztalatok szerint a női elítéltek kétszer olyan gyakran fordulnak orvoshoz és négyszer annyi gyógyszert szednek, mint a férfiak.<sup>25</sup>

Így nem meglepő, hogy a pálhalmi vizsgálatban azt az eredményt kaptam, hogy depressziósabbak azok, akiknek a depriváción kívül valamilyen testi betegséggel is meg kell küzdeniük (7. számú ábra).



23 Vókó György: i. m. 297. o.

24 Jacques Baillargeon – Sandra A. Black – John Pulvino – Kim Dunn: The disease profile of Texas prison inmates. *Annals of Epidemiology*, vol. 10, 2000, pp. 74–80. Idézi: Szondy Máté – Dienes Erika – Kovács Karola: A diszpozicionális és situációs optimizmus hatása börtönkörnyezetben. *Alkalmazott Pszichológia*, 2005/3.

25 Vókó György: i. m. 298. o.

Az elítéltek egészségi állapota, egészségük védelme, megfelelő gyógykezelésük nemzetközileg szabályozott, hiszen a szabadságvesztés nem járhat egészségkárosodással. A büntetés-végrehajtási jog a következőképpen szól erről: Az elítéltnak az ellátást végző egészségügyi szolgáltató, illetve orvos megválasztásához való joga a büntetés végrehajtásának biztonsága érdekében korlátozható. A korlátozás nem érinti viszont az elítéltnak azt a jogát, hogy az egészségi állapota által indokolt egészségügyi ellátásban részesülhessen.

A bv. intézetekben az egészségügyi személyzet hiányos létszáma ezt nem teszi mindig és hiánytalanul lehetővé. A Magyar Helsinki Bizottság felmérésében a megkérdezett fogvatartottak kilencvenkét százaléka állította, hogy a büntetés-végrehajtási intézmény hibájából nem vagy későn jutott el az orvosi rendelésre.<sup>26</sup>

Természetesen e nehéz helyzethez hozzá tartozik, hogy sokszor szinte lehetetlen megkülönböztetni a szimulálást a valódi egészségi problémától. Am minden esetben az orvos feladata eldönteni, hogy alaptalan egészségi panasz áll-e fenn, nem pedig az öröké vagy a nevelőké.

## **A reszocializációt segítő tényezők**

### *A munka szerepe*

Fontos az elítélt iskolai oktatásba bevonása és munkával foglalkoztatása, hiszen a börtönben folytatott aktív tevékenység segíti a megküzdést a nehézségekkel. A munkakötelesség minden elítéltra vonatkozik, de egyénre szabott, hogy ki milyen munkát végezhet.

A munka fontos tevékenység. Az általa megélt siker a szociális értékekhez való alkalmazkodás elősegítője. A munkavégzés olyan készségeket alapoz meg, amelyek hozzájárulnak a társadalomba való visszailleszkedéshez, az elítélt leköti magát, fejleszti a testi és szellemi erejét. A reszocializáció szempontjából nem kevésbé fontos, hogy a munkavégzés lehetőségét ad szakmai ismeretek megszerzésére is.

Kutatásomból az derült ki, hogy kevésbé neurotikusak azok, akik dolgoztak a büntetés-végrehajtás keretein belül, még akkor is, ha az nem járt anyagi ellenszolgáltatással, hanem például csak a börtön konyháján vagy a mosodájában dolgoztak (*8. számú ábra*).

<sup>26</sup> Kádár András Kristóf: Összefoglaló a Magyar Helsinki Bizottság börtönmegfigyelő programjának tapasztalatai alapján. Belügyi Szemle, 2002/2–3., 20–36. o.

Az elítéltek munkabérért foglalkoztatását jelentősen megnehezíti, hogy a társasági formában működő 12 intézmény többsége csődbe ment vagy csődközeli helyzetben van. 2010 végére már csak az elítéltek alig ötven százalékát foglalkoztatták rendszeresen.

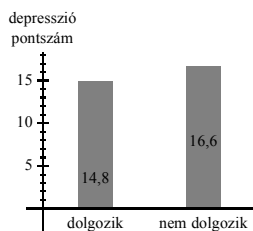
### További fontos eredmények

Az antiszociális viselkedés egyik számottevő prediktora az iskolai teljesítmény, ennek orvoslását a reszocializáció intézménye a zászlajára tűzte. A gyakorlatban sajnos még alapfokú iskolai végzettséget sem mindig sikerül megadni azoknak, akik annak idején nem szerezték meg. Ideális esetben azonban mind a büntetés-végrehajtás, mind az oktatási intézmény a kinti világhoz hasonlóan igyekszik jutalmazni a tanulni vágyó elítéltet, aki bizonyos feltételekkel még felsőfokú tanulmányokat is folytathat. Sőt, indokolt esetben a parancsnok engedélyezheti, hogy az elítélt az intézeten kívül is folytathassa tanulmányait és részt vehessen a vizsgákon.

Tehát van lehetőség a tanulásra a börtönben, a vizsgálati minta huszonöt százaléka élt is ezzel, de a tanulás semmilyen vizsgált faktorra nem volt hatással. Az eredmény háttérben számos tényező állhat. Az egyik lehetséges ok az elítéltek otthoni szubkulturális normáiban keresendő. A bűnözés tömegszinten az alacsonyabb társadalmi osztályok jellemző viselkedésformája. A családi háttér és a tanulók iskolai sikeressége közötti kapcsolatot kutatások sora igazolta.<sup>27</sup> Az alacsony szocioökonómiai státusú családok feltehetően nem látják a továbbtanulás rövid távú, közvetlen hasznát.

A 2006-os baracskai kutatásom egyik fő tanulsága az volt, hogy a szabaddulás előtt megnőtt a depresszió mértéke.<sup>28</sup> Hasonló eredményt vártam a nők körében is, de a hátralévő idő a vizsgált változók közül csak az „érzelmi egyensúlyra való törekvésre” volt hatással. Ennek a kérdésnek a tisztázása még várat magára, a háttérben lévő okokra csak következtetni tudok.

8. számú ábra  
A börtönben végzett munka és a depresszió



<sup>27</sup> Fejes József Balázs – Józsa Krisztián: A tanulási motiváció jellegzetességei hátrányos helyzetű tanulók körében. *Magyar Pedagógia*, 2005/2., 185–205. o.

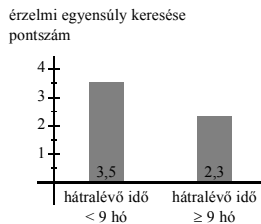
<sup>28</sup> Tóth Mariann: A depresszió és az étellel való elégedettség változásai a börtönidő függvényében: egy empirikus vizsgálat tapasztalatai. *Belügyi Szemle*, 2010/6., 76–90. o.

A nők magasabb pontszámot adtak a depresszióskálán, ez a börtönbüntetés egész ideje alatt stagnált. A férfiak alacsonyabb depressziós szintet mutattak, a szabadulás előtt viszont a skála pontszámai megugrottak. Ennek hátterében az állhat, hogy a női szerephez jobban hozzá tartozik a rossz közérzet kinyilvánítása, a férfiaknál viszont az olyan börtönnormák, mint a „*Légy férfi!*”, „*Ne siránozz!*”, „*Mindent kibírsz!*”, a kérdőív kérdéseire való őszinte válaszadás ellen hatottak. A mindezek mellett is megemelkedő depressziószint azt mutatja, hogy a társadalomba való visszatérés előtti időszakot a férfiak feltehetően nagyobb krízisként élték meg, mint a nők.

A jelenség magyarázata a férfi, női szerepek eltérésében keresendő. Az elítéltekre általánosságban jellemző az alacsony szocioökonómiai státusz, ez sok esetben együtt jár a hagyományos női-férfi szerepekkel. A férfi társadalmi szerephez szorosan hozzá tartozik az egzisztencia megszerzése, ez a börtönviselt férfiaknál a szabadulás előtti időszakban feltehetően nagyobb mértékű szorongást indukált, így magasabb depresszió pontszámhoz vezetett. A nők viszont a szabadulás utáni célként a családot, a szeretteikkel való együttélést, a róluk való gondoskodást nevezték meg. Amit elérhetőnek is gondoltak, hiszen a nők kilencven százaléka úgy érezte, hogy a családtagjaik, gyermekes nők esetében főleg a gyermekeik várják őket haza.

Így nem meglepő, hogy a vizsgált változók közül a már említett érzelmi egyensúlyra való törekvés nagyobb mértékben volt jelen a szabadulás előtti időszakban. A nők a szabadulás előtt – vagyis, amikor kevesebb mint kilenc hónap van hátra a börtönbüntetésből – fokozottabban törekedtek a kiegyen-

9. számú ábra  
A szabadságvesztésből hátralévő idő és az érzelmi egyensúly keresése



29 A Folkman–Lazarus-féle konfliktusmegoldó kérdőív magyar adaptációjával dolgoztam. Az eredeti kérdőív 68 olyan állítást tartalmaz, amelyek az emberek kognitív vagy viselkedési stratégiáit írják le specifikus stresszhelyzetekkel való megküzdés során. Ezzel a kérdőívvel magyar mintán Kopp és Skrabski 1992-ben végzett vizsgálatot. A faktoranalízissel kapott skálák nagy hasonlóságot mutattak az eredeti kérdőívvel végzett vizsgálatok faktoraival. Kopp és Skrabski 1995-ben kialakította a kérdőív rövidített, 22 tételes változatát úgy, hogy minden faktor a legjellemzőbb tételeivel szerepeljen. A 22 tételes kérdőív a vizsgálati személyek nehéz élethelyzetekben mutatott viselkedését tárja fel. A kiöltőknek az állítások alapján négyfokú skálán kell jellemezniük a viselkedésüket, az egyáltalán nem jellemző és a teljesen jellemző között. A hét konfliktusmegoldási faktorhoz a következő tételek tartoznak: problémaelemzés (1, 21, 22), kognitív átstrukturálás (8, 9, 17, 18), érzelmi indítatású cselekvés (6, 12, 13, 16), alkalmazkodás (2, 3, 4, 5), segítségkérés (7, 14), érzelmi egyensúly keresése (10, 11), visszahúzóds (15, 19, 20).

súlyozottságra (9. számú ábra), ez az érzelmi fókuszú megküzdés egyik leghatékonyabb módja, és igen nagy szükségük van rá, hogy a családjukban betölthessék a hagyományos, gondoskodó női szerepet.<sup>29</sup>

## Néhány összegző tanulság

A női elítélteket depresszióval, egészségi problémával, neurózissal vagy személyiségzavarral kapcsolatos veszély fenyegeti, de vannak olyan tényezők, amelyek megkönnyíthetik a börtönártalmakkal való hatékony megküzdést. Kutatásom megerősítette, hogy a munka és a család szerepének fontos preventív hatása van a visszaesésre.

Az interjúkból kiderült, a nők többsége azzal az elhatározással lép ki a bv. intézet kapuján: mindent megtesz annak érdekében, hogy soha többet ne térjen vissza. Mint ahogy már volt róla szó, a megkérdezettek kilencven százaléka úgy tudta, szabadulás után a családdal él, ötvennyolc százaléka pedig hogy lesz munkahelye. Ha csak a statisztikákat vesszük figyelembe, ez a hozzáállás nagyon optimistának tűnik. Hiszen a traumatizált gyermekkor és a körülmények hatására a börtönviselt nők nagyon gyakran újra deviáns útra térnek. Ezért szükség van pszichoterápiára, amely a traumák oldását szolgálja, illetve a mindennapi gyakorlati élethez szükséges készségek elsajátítására (például hogyan kell viselkedni egy állásinterjún).

A lehetőségekhez képest erőteljesebben ki kell használni a munkarehabilitációt, továbbá javasolt hangsúlyt helyezni a látogatók támogatására, valamint szükség esetén krízisintervenció programok megvalósítására. A külső szociális kapcsolatok fenntartása egyrészt erősítheti a belső lelki életet, csökkentheti a stresszt, a depressziót, így a börtönben lévők között is egyre növekvő daganatos, emésztési, mozgásszervi, valamint keringési betegségek gyakoriságát.<sup>30</sup>

Ehhez mindenképpen szükséges a női fogvatartottak speciális helyzetét figyelembe vevő differenciált bánásmód kialakítása, kiemelten a visszaesők, az egészségi problémákkal küszködők terápiája. A reszocializáció hatékony megvalósulása érdekében pszichológiai beavatkozást igényelnének a szélsőséges viselkedési módok és az általános lehangolt lelki állapotok.

---

<sup>30</sup> Heylmann Katalin: A büntetés-végrehajtási intézetekben fogva tartottak egészségügyi helyzete. Belügyi Szemle, 2002/2–3., 106–114. o.

Megfelelő megküzdési tréningek, „csapatépítő tréningek” kidolgozása és kivitelezése fontos lehet a börtönökben, hogy az elítéltek ne nehezsítsék egymás helyzetét, hiszen a legtöbben igényelnék a baráti kapcsolatokat.

A börtönbe kerülő nőknek tehát olyan körülményeket kell teremteni, amelyek segítségével újra végigmehetnek a szocializációs folyamat buktatóin, de külső támogatással most már sikerrel oldhatják meg őket. A sokrétű folyamathoz egyaránt szükség van arra, hogy a börtönvilág nagyobb mértékben hasonlítson a szabad élet feltételeihez, szükség van a társas együttélésre nevelő hatásokra és az egyén befogadóképességére, megfelelő motivációjára. Mindezek megvalósulása a társadalom általános értékrendjének elfogadásához és betartásához vezethet.