



Lehoczki Ágnes – Ronyecz Csaba

Emberölés nyomozói szemmel és a pszichológiai profilalkotás – esettanulmány

Homicide through the perspective of investigation and psychological profiling – a case study

Absztrakt

Bár a profilalkotás definíciójából adódóan elsősorban pszichológiai tevékenység, a módszer napjainkban egyre inkább a tudományos kutatások és a statisztikai eljárásokkal alkotott modellek felé fordul. Ez a folyamat érthető, ám egyre világosabbá válik az is, hogy ha a pszichológiai vonal kimarad a profilalkotásból, akkor az veszít a mélységéből, gazdagságából, és ezáltal a használhatóságából is. A pszichológiai profilok plasztikusabbak, gazdagabbak, valamint szélesítik a profilalkotás felhasználási lehetőségeinek körét. Ugyanakkor reflektálunk a módszerrel kapcsolatos kritikákra és azok érvényességére is. Tanulmányunkban a pszichológiai profilalkotás módszerét mutatjuk be egy 2004. november 16-án történt, és azóta megoldott kettős emberölési ügyön. Bemutatjuk a pszichológiai profil elkészülésének strukturált folyamatát, annak egymásra épülő lépcsőit, és ezeket a fázisokat alkalmazzuk a megtörtént és részletesen leírt bűncselekményre vetítve. Végül az elkészült profilt összevetjük az elkövető adataival. A profil, melyet a pszichológus a cselekmény ismert adatai alapján, az elkövető ismeretének hiányában állított össze, nagyfokú egyezést mutat a később ismertté vált elkövetővel. Ugyanakkor még a legjobb profil is csak érdemi felhasználás esetén képes segíteni a nyomozást. Bízunk abban, hogy hozzájárulunk a módszert övező misztikum és tévhitiek felszámolásához annak érdekében, hogy a gyakorlati szakemberek jobb rálátást kapjanak arra, hogy ez a módszer mire használható és mire nem. Ezzel szeretnénk gazdagítani a nyomozások során bevethető eszköztárat, és egyidejűleg javítani a profilalkotás méltatlanul elhanyagolt helyzetét.

Kulcsszavak: profilalkotás, kriminálpszichológia, emberölés, kriminalisztika

Abstract

Though by definition profiling is a psychological activity, nowadays statistical approaches and models based on scientific research is the trend in profiling. This process is understandable but it is increasingly clearer as well that excluding the psychological method from profiling reduces its depth, richness and thus usability. Psychological profiles are more complex, richer and expand the possible areas of applications of profiling. We also reflect on the criticism directed at the method and its validity. In our study we present the method of psychological profiling through a double homicide committed on 16 November 2004 and solved in the meantime. We present the structured process of psychological profiling, its successive stages and apply these stages to the crime committed and described in detail. Finally, the profile is compared with the offender's data. The profile, which was compiled by the psychologist on the basis of the known details of the crime, without knowing the perpetrator, shows a high degree of similarity with the perpetrator who was later identified. At the same time, even the best profile can only help the investigation if it is used in a meaningful way. We hope to contribute to dispelling the mystique and misconceptions surrounding the method of psychological profiling, in order to give investigators a better understanding how it can be and cannot be used for. In doing so, we aim to enrich the applicable investigative tools and to improve the undeservedly neglected status of profiling at the same time.

Keywords: criminal profiling, criminal psychology, homicide, forensics

A pszichológiai profilalkotás alkalmazása emberölési ügyekben

Tanulmányunkban a pszichológiai profilalkotás módszerét mutatjuk be. A profilkészítés folyamatának és struktúrájának általános ismertetését követően egy 2004. november 16-án történt, és azóta megoldott kettős emberölési ügyön szemléltetjük a módszer működését. Ebben a nyomozásban nem történt profilkészítés, tehát az itt látható elképzelés egy „mi lett volna ha” kísérlet, és csak jelen tanulmány, és az annak alapját képező előadás céljára készült. A pszichológus a profilt az azóta egyébként elfogott és elítélt elkövető ismeretének hiányában készítette. Ez az elrendezés lehetőséget ad nekünk nem csak a profilkészítés bemutatására, hanem az elkészült profil ellenőrzésére is. E tanulmány természetesen nem vállalkozhat minden gondolati szál részletes kifejtésére, célunk csupán a folyamat struktúrájának és szisztémájának vázlatos bemutatása lehet.

Bár a profilalkotás definíciójából adódóan is elsősorban pszichológiai tevékenység (Csernyikné Póth & Fogarasi, 2006; Lehoczki, 2011; Alföldi, 2012; URL1), a módszer napjainkban egyre inkább a tudományos kutatások és a statisztikai eljárásokkal alkotott modellek felé fordul. Ez a folyamat érthető, hiszen a megbízhatóság, ellenőrizhetőség, illetve a könnyebb tanulhatóság és alkalmazhatóság iránti törekvés nagyon is racionális. Ugyanakkor – például az egyre nagyobb mennyiségű kutatás eredményeit szemlélve – egyre világosabban válik az is, hogy ha a pszichológiai, pszichopatológiai, pszichiátriai vonal kimarad a profilalkotásból, akkor az veszít a mélységéből, gazdagságából és ezáltal a használhatóságából is. Azonban az is igaz, hogy a legtöbb tévhit és kétség a pszichológiai irányzatot veszi körbe.

Egy gyakori tévhit szerint a pszichológiai és a statisztikai profilalkotás felcserélhető egymással, azonban ez nem így van. A két módszer valójában két külön réteget vizsgál az emberi működésen belül. A statisztikai módszer a felszínibb, szigorúan viselkedéses, a kulturális környezet és a szociális helyzet által jóval meghatározottabb réteget képes elemezni. A cselekmény apró, egyedi részletei – például a kézjegy, a pszichológiai szükségletek, a patológiás működések, a szimbolikus elemek, a csoportdinamika – azonban nem vagy alig elemezhetők statisztikailag, ám ettől ezek még nagyon is fontosak. Ezt a réteget tudja elemezni a pszichológia, illetve ennek a rétegnek az elemzése kimondottan a pszichológia, ezen belül a klinikai pszichológia feladata.

A pszichológiai profilok (diagnostic evaluation) ennek a „mélyfúrásnak” köszönhetően plasztikusabbak, gazdagabbak, és „színessé-szagossá” teszik a képet, az így nyert komplexitás más módszerrel nem reprodukálható (Coupe, 2003). A pszichológiai módszer ezen felül kiterjeszti a profil felhasználási lehetőségeinek körét, mert a gyanúsított kör szűkítése mellett alkalmazható a nyomozási stratégia alakításában, a kommunikációs fogások, proaktív nyomozási lépések, pszichológiai csapdák felállításában, a médiakommunikáció megállapításában, és a kihallgatási taktika felépítésében. Legalábbis, ha a profil helyes. A pszichológiai profillal szemben ugyanis gyakori kritika, hogy mivel nincs szisztematikus módszertana, az egész folyamat és az eredmény is az adott pszichológus egyéni szakértelmétől, szakmai színvonalától függ (Coupe, 2003; Petherick, 2007; Turvey, 2012), így nagyobb a tévedés, és a nagy tévedés lehetősége (Ivaskevics, 2015). Valóban tény, hogy a pszichológiai módszerben az adott szakember tapasztalata, képzettsége, látásmódja és képessége mindig is fontos tényezők lesznek, ez azonban így van szinte minden szakterület esetében. Az is tény – és ez nem is tud változni –, hogy a pszichológiai módszerben a szubjektum és a nehezen számszerűsíthető dimenziók más módszerekhez képest nagyobb hangsúlyt kapnak, ami egyrészt adódik a pszichológia természetéből,

másrészt ez teszi lehetővé azt a mélységet és komplexitást, amelyet a pszichológiai elemzéstől várunk (Coupe, 2003). Mindezek mellett azonban – a kutatásoknak köszönhetően – mára már léteznek olyan jól megalapozott tipológiák, amelyekre a pszichológiai profilalkotás is nagyban támaszkodik, ezáltal strukturálva a folyamatot és szisztematikussabbá téve a módszert (Dumont & Dubois-Obry, 2015). A profilalkotók egyes bűncselekménytípusokra történő „szakosodásával” szintén csökkenthető a szubjektivitás mértéke (Szijártó, 2014). Így a kezdeti kritikák mára veszítettek érvényességükből. Ebben a fejlődésben, és a pszichológiai profilkészítés módszerének szisztematizálásában további előrelépési lehetőség, és a folyamat kontrollálása érdekében legideálisabb a statisztikai és a pszichológiai profil egymáshoz illesztett, egyenértékű és integrált használata, melynek során a statisztikai módszer által generált hipotézisek tesztelése, az ellentmondások feloldása is megtörténik, mindez a szigorú logika mentén (Coupe, 2003).

Számos film és filmsorozat, regény témája a profilalkotás, ám ezek soha nem a statisztikai eljárásokkal operáló, tudományos kutatóként ábrázolják a profilalkotót, hanem olyan pszichológusként, akinek különleges képességei vannak, valamilyen módon képes „belelátni a bűnöző fejébe”, zseni, vagy éppen megérzése, netán látomásai vannak. Nagyrészt ezeknek az ábrázolásoknak köszönhető az a misztikum, amely véleményünk szerint elsősorban a profilalkotás pszichológiai módszerét érinti, sokszor még a nyomozást végzők körében is.

Ezekkel a tévhitekkel szemben a profilalkotó pszichológus pontosan ugyanazokból az adatokból, nyomokból, bizonyítékokból és a cselekmény rekonstrukciójából indul ki, mint a nyomozás összes többi résztvevője, csak ezeket más szempontból elemzi és rendszerezi. Alapul veszi a helyszínelés minden adatát, az orvosszakértői és egyéb szakértői véleményeket, és elsősorban a viktimológiai elemzéshez a tanúvallomásokat. Mindezen adatok mentén rekonstruálja a lehető legpontosabban az elkövető viselkedését a helyszínen (Douglas, Burgess, A. W., Burgess, A. G., & Ressler, 2006; Turvey, 2012). A helyszínen így megállapítható viselkedésekből, mintázatokból, reakciókból, döntésekből következtet a mögöttes pszichés működésmódokra, amelyek a konzisztencia elve alapján minden valószínűség szerint meghatározzák a cselekményen kívüli viselkedést és működést is. A profilalkotás egyik alapelve, a konzisztencia elve¹

1 A másik premissza, a homológia premissza azt mondja, hogy a hasonló adottságokkal rendelkező és hasonló körülmények között élő személyek egy adott szituációban hasonló módon viselkednek. Így tehát, akik hasonló sértettek sérelmére, hasonló módon követnek el bűncselekményt, feltehetőleg azonos körből kerülnek ki, háttérjellemzőik is hasonlóak (URL2), és az eltérő stílusú elkövetés eltérő háttérjellemzőkkel jár együtt. A profilalkotásban ez a premissza teszi lehetővé egyrészt a statisztikai alapú profilalkotást, valamint tipológiák kidolgozását és használatát, és az ebben szereplő háttérjellemzők leírását (Doan, 2008).

ugyanis azt mondja, hogy ahogyan egy ember viselkedik egy helyzetben, az konzisztens azzal, ahogyan más helyzetekben viselkedik (Ellerby, 1986). Azaz vannak olyan alapvető jellemzőink – mint például az interperszonális stratégiák vagy az agresszió alkalmazásának módjai –, amelyek egész életünkön át meghatározók és állandók maradnak, ezért ezek sok különböző helyzeten át – ha fenotípusosan nem is feltétlenül, de – tematikusan (pszichológiai jelentésében) azonos módon jelennek meg (Salfati, 2000). Ha tehát a cselekményben látható viselkedés alapján megállapított működésmódot rávetítjük a cselekményen kívüli szintésre, akkor az sokat elmond arról, hogy ez az elkövető hogyan él, és milyen ember a mindennapokban, milyen a kapcsolataiban, milyen döntésekre, választásokra, helyzetekre predesztinálja ez a működés, és ennek megfelelően hogyan alakul az élete. A pszichológiai profilalkotás ebben az értelemben voltaképpen egy pszichodiagnosztikai tevékenység, csak nem éppen szokványos a tesztanyag.

A profilalkotás folyamatának első lépése tehát a cselekmény és a tettes magatartásának, valamint az áldozati oldal lehető legpontosabb rekonstruálása a már említett adatok teljes körű megismerése és feldolgozása által. Éppen ezért a profilalkotásban alapvetés, hogy amilyen az adat, olyan lehet csak a profil, és ha változnak az adatok, akkor változik a profil is (Tremmel, Fenyvesi & Herke, 2005).

A következő lépés a cselekményen belül a racionális és a nem racionális elemek, azaz a modus operandi és a kézjegy magatartások szétválogatása. Szintén alapvetés ugyanis, hogy minden, ami nem instrumentális, az emocionális. Tehát minden, ami nem a cselekmény látható, nyilvánvaló célját szolgálja az felesleges kockázat, többletidő a helyszínen, az érzelmi meghatározottságú, és a tettes egyéb szükségleteinek kielégítését szolgálja (Turvey, 2012), ösztönös, automatikus és érzelemvezérelt választásainak eredménye. A modus operandi is sok információt hordoz, a kézjegy elemzéséhez azonban pszichológiai analízisre van szükség. Tévhit, hogy a kézjegy cselekményről cselekményre állandó, ahogyan az is, hogy a kézjegy aspektus megjelenése ritka a cselekményekben, és ezért alig használható koncepció. A kézjegy viselkedéses eleme látszólag lehet változékony, ugyanakkor az a szükséglet, vágy, indulat, amely a kézjegy aspektust életre hívja, állandó és gyakran árulkodik az elkövető patológiájáról is. Ezért, ha ez az állandó késztetés pontosan nem is ugyanúgy jelenik meg a magatartásban cselekményről cselekményre, de tematikusan, tehát pszichológiai jelentésükben igen (Coupe, 2003). Ennek feltárása azonban a mögöttes pszichológiai folyamatok elemzését igényli.

A következő lépés a folyamatban a tipológiai besorolás. Ahogyan az már említésre került, a pszichológiai profilalkotást sokszor éri az a kritika, hogy nincs szisztematikus módszere, azonban jelenleg már van számos jól kidolgozott

tipológia, amelyekre a pszichológiai profilalkotás nagyban támaszkodhat (Turvey, 2012; Dumont & Dubois-Obry, 2015). A besorolás elsősorban a motiváció, a mögöttes mozgatórugók elemzése alapján történik, ezért az ismét pszichológiai tudást és szemléletmódot igényel. A típus megállapítása és az ez alapján kapott típusos profil csupán munkahipotézisként szolgál, és ezáltal stabil struktúrát ad az elemzés folyamatának. Ahol megvalósul, ott hasonló célt szolgál a statisztikai profilalkotással történő integráció is (Coupe, 2003).

A profilalkotás következő fázisában elemzésre kerül, hogy egyéb markáns mintázatok mutatkoznak-e a tettes magatartásában. Ezeket is fel kell tární, és össze kell vetni a munkahipotézissel. Ahogyan a pszichodiagnosztikában, itt is érvényes elv, hogy – pár erős kivételtől eltekintve – egy magatartás önmagában sosem döntő jelentőségű, csakis mintázatban értelmezhető. Minden magatartásnak lehet ugyanis többféle lélektani jelentése, a választ a pszichológiai kontextus adja meg, amelyben megjelenik. Ebben a fázisban tehát az adott cselekmény egyedi mozzanatai és a magatartások pszichológiai jelentései állnak a középpontban, ezért itt a legszükségesebb az adott pszichológus pszichológiai, pszichopatológiai és pszichodinamikai tudása és látásmódja.

A végső lépés a profil megalkotása. A profilnak érthetőnek és jól használhatóknak kell lennie. Nem igény vele szemben, hogy teljes egészében írja le az elkövetőt, sokkal hasznosabb, ha fontos és kiugró dolgokat határoz meg. A pszichológiai profil megfogalmazhat javaslatokat a kihallgatásra, a nyomozásban bevethető kreatív megoldásokra, a médiakommunikációra vonatkozóan is. Ugyan az elkészült vélemény már csak a végkövetkeztetéseket tartalmazza, annak háttérét a profilt megalkotó pszichológusnak minden esetben ismernie és összefüggéseiben látnia kell, megalapozatlan következtetés a profilba nem kerülhet be. Szem előtt tartandó továbbá az elkészült profillal kapcsolatban, hogy az nem stabil abban az értelemben, hogy amennyiben változnak az adatok, akkor természetesen változik vagy változhat a profil is (Tremmel, Fenyvesi & Herke, 2005).

A makói kettős emberölés

A Csongrád Megyei Rendőr-főkapitányságon 2004. november 16-án nyomozás indult ismeretlen elkövető ellen, aki 2004. november 16-án 07:00 és 11:30 óra közötti időben Makón, a Szegedi utca 10/a. szám alatti házban megölte az ott lakó özv. T. Gy. L-nét, valamint az oda látogatóba érkező lányát, I-né T. É. M-t. A nyomozás adatai alapján az idős, 77 éves, két hónapja megözyvegyült nő egyedül élt a házban, de gyermekei, illetve unokái rendszeresen látogatták. 51

éves lánya épp válófélben volt a férjétől, akivel két felnőtt gyermekük volt, és a közelben lévő általános iskolában dolgozott takarítóként. Otthonából kerékpárral járt dolgozni olyan módon, hogy a kerékpárt az édesanyja udvarán tárolta, onnan pedig gyalog közlekedett tovább. Osztott munkarendben dolgozott, reggel hat órától tíz óráig, illetve délután három órától hét óráig. A köztes időben gyakran hazament, de előtte mindig meglátogatta az édesanyját, majd onnan a kerékpárján jutott haza. A bűncselekmény reggelén az iskolából a szokásosnál egy órával korábban, kilenc óra előtt indult az anyjához, mert előzőleg bevitt a munkahelyére egy baltát és egy fejszét, amit a karbantartóval megéleztetett, és azt akarta a szülői házhoz vinni.

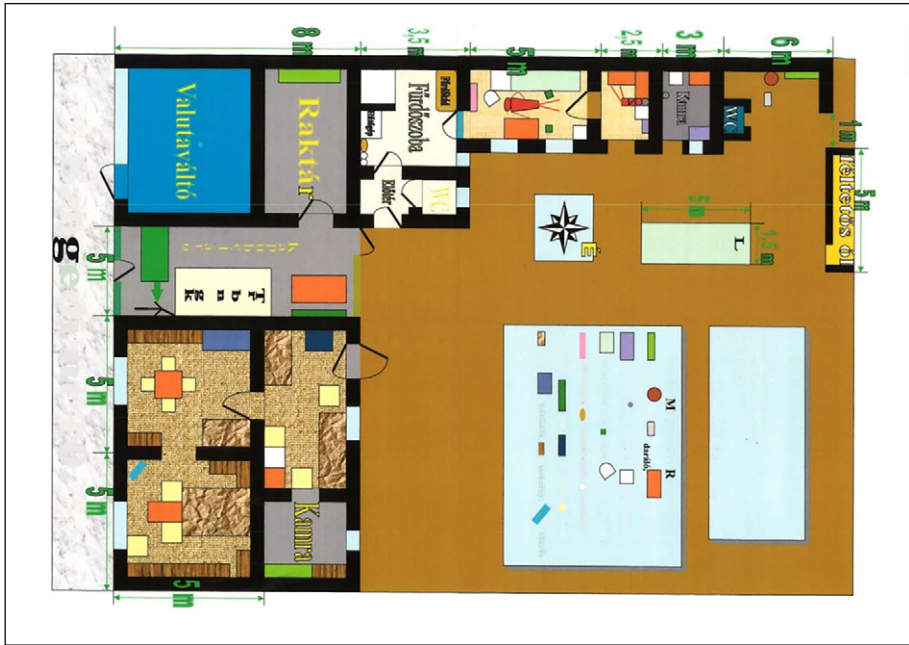
A bűncselekményt az idősebb áldozat fia fedezte fel, aki bátyjának autószerelő vállalkozásában dolgozott. A férfi reggel fél nyolc óra körül járt a házban, mert a megbeszéltek szerint az ebéd elkészítéséhez nyúlhúst vitt oda, amit a konyhában rakott le. Ekkor gyanús körülményt nem észlelt, az édesanyjával nem találkozott, vallomása szerint akkor még aludt, általában nyolc óraker szokott felkelni. 11:30 óraker ment vissza az anyjához ebédelni. Ekkor az udvaron keresztül ment, és hátul, a nyári konyha felől ment be abba a házrészbe, ahol a konyha és a fürdőszoba, illetve a mellékhelyiség volt. Ekkor vette észre, hogy a bejárattal szemben a földre ruhaneműk és papírok vannak kupacba dobálva. Bement a belső konyhába és ott meglátta a testvére földön fekvő élettelen testét, ami ruhákkal volt letakarva. Ideges lett, még telefonálni sem tudott. A sértett házának elválasztott helyiségében működő valutaváltóban dolgozó hölgytől kért segítséget, ő hívta a mentőket és a rendőrséget.

Az idős nő holtteste a külső konyha helyiségben, míg a lánya holtteste a belső konyha helyiségben a padlón feküdt.

A bűncselekmény helyszínéül szolgáló lakóépületbe (1. számú ábra) egy úgynevezett szárazkapu bejárón keresztül, majd egy belső kapun át lehetett az udvarra bejutni. A belső udvaron egy L-alakú lakóépület volt. A lakóház elrendezése olyan volt, hogy külön részben voltak a szobák, illetve a konyha, a fürdőszoba és a mellékhelyiség. Az utcára merőleges részben a konyha, fürdőszoba és WC volt, az épülethez hozzátoldott nyári konyhával és egyéb melléképületekkel. A másik épületrészben voltak a szobák. Az épület egyik részéből a másikba az udvaron keresztül lehetett átjárni. A szárazkapu bejáróból nyílt egy elválasztott helyiség, ami bérbe volt adva. Ebben a helyiségben egy valutaváltó üzemelt, ahová az ügyfelek az utcára nyíló kapun tudtak bejutni. A valutaváltó alkalmazottja, illetve az ott tárolt pénz megfelelő védelmet kapott mind az ügyfélter, mind a hátsó bejárati ajtó irányából. Egyetlen gyenge pontja volt, hogy az alkalmazott a lakóház mosdóját használta, amihez időnként ki kellett jönnie a védett zónából.

A cselekmény a nyomok, a szakértői vélemények, a tanúvallomások és a valutaváltó által működtetett biztonsági kamerák felvételei alapján az alábbiak szerint volt rekonstruálható. A szomszédban lakó férfi reggel hét órakor felkelt és kiment a konyhába reggelizni. Ennek során az ablakon keresztül végig rálátott az udvarra, és ezen idő alatt senkit nem látott ott mozogni. Nyolc óra körül kiment a garázshoz és mély lábnyomokat vett észre az áldozat udvarától az ő udvarát elválasztó, 220 centiméter magas téglakerítés mellett. Egy helyen még a tuja is le volt törve. Ekkor az elkövető már a helyszínen tartózkodott, ahová a szomszéd udvarból a téglakerítésen átmászva jutott be. Az idősebb áldozat fia és egyben a fiatalabb áldozat testvére T. K. J. 07:25 órakor leparkolt a ház előtt. Saját kulccsal kinyitotta a kaput, majd a szárazkapu bejárón és a belső kapun keresztül az udvarba jutott, ahol a balra nyíló első ajtón keresztül, a fürdőszobán át a konyhába ment, ahová letette a húst. Ezután kijött a házból és 07:27 órakor dolgozni indult. Az anyját nem kereste, mert gondolta, hogy még alszik. 09:08 órakor érkezett meg I-né T. É. M. Útközben találkozott a szomszéddal, aki említést tett neki a saját udvarán észlelt lábnyomokról. Tíz óra után néhány perccel egy ismerőse kereste az idős nőt, aki a csengetésére nem reagált. Ekkor bement a valutaváltóba és kérésére az ott dolgozó hölgy kiment az üzletből a belső kapuig, hogy onnan kiabáljon M. néninek, de erre sem érkezett válasz. 10:25 és 10:30 óra között a ház előtti járdaszakaszon gyalogosan közlekedő tanú egy idegen férfit – a nyomozás megállapítása szerint a helyszínről távozni szándékozó elkövetőt – látott az áldozat szomszédjának udvarán. A valutaváltó alkalmazottja 10:36 és 10:38 óra közötti időben átment az áldozat házában lévő mosdóba. Szerencséjére pont elkerülte az elkövetőt.

1. számú ábra: A bűncselekmény helyszínének vázlatos rajza



Forrás: Csongrád Megyei Rendőr-főkapitányság Bűnügyi Technikai Osztály.

Az emberölési cselekmények az alábbiak szerint voltak rekonstruálhatók. Az idősebb áldozat esetében elsődlegesen nagy valószínűség szerint hátulról a bal válltájékot, a jobb halántéktájékot, és nem kizárható módon a hajas fejbőr középső részét egy-egy közepest meghaladó, illetve nagy erejű tompa erőbehatás érte, amelyet valószínűsíthetően hosszúkás, tompa tárgyjal okoztak. Ezt követően a sértett elzuhanva a jobb halántéktáji sérüléshez csatlakozó helyi és ellen-csapódásos agyzúzódástól cselekvőképtelen állapotba került. Az immunhisztokémiai vizsgálat adatai szerint a cselekvőképtelen, földön fekvő sértett nyakát a koponyasérülés elszenvedését követően akár 20-60 perccel később átvágták, két erőbehatás eredményeként, mindent összevetve valószínűleg hanyatt fekvő helyzetben. Ezt megelőzően a földön fekvő sértett fejének jobboldalát egy további nagy erejű tompa erőbehatás is érte. A sértett esetleges védekezésére csupán a jobb alkar sérülése utal, de ezzel kapcsolatban a szakértő úgy nyilatkozott, hogy az más mechanizmussal is keletkezhetett. A nyakmetszés elszenvedését követően a halál rövid időn belül, elháríthatatlanul bekövetkezett, életmentésről szó sem lehetett.

A fiatalabb áldozat esetében a hölgy, illetve a támadója kezdetben szemben álló vagy közel szemben álló testhelyzetet foglalhatott el, a sértett védekezése során alakulhattak ki a kezujjakon és a jobb tenyéren elhelyezkedő sérülések, és ekkor szenvedhette el a torkolati öböl jobboldalán és a szájug jobboldalán elhelyezkedő szúrt sérüléseket. Ezek még cselekvőképtelenséget nem okoztak. Ezt követően a hajás fejbőrén érvényesülhetett egy olyan nagy erejű, durvább eszközös behatás, amely benyomatos koponyatörést, helyi és ellencsapódásos agyroncsolódást idézhetett elő. Ennek következtében a sértett elzuhanhatott és mindenképpen cselekvőképtelen állapotba került. Ebben az állapotában, a földön fekvéskor szenvedhetett el legalább három rendbeli további durvább eszközös behatást a hajás fejbőr területén, amelyek szintén benyomatos koponyatörést és agyroncsolódást okoztak. Az elkövető a fenti sérülések okozását követően ezen áldozat esetében egy nyakmetszést alkalmazott, mindent összevetve valószínűleg szintén hanyatt fekvő helyzetben. A lágyburok és agysérülés környezetében található kezdődő sejtes reakció arra utal, hogy a koponya-agysérülés elszívódása és a nyakmetszés között viszonylag hosszabb, 20 percet meghaladó idő is eltelhetett.

A sérülések alapján arra lehetett következtetni, hogy az elkövető az idős nőt hátulról leütötte, akinek emiatt nem igazán volt lehetősége védekezni. A lánya nagy valószínűséggel meglepte az elkövetőt, aki előbb egy késsel (éllel-hegygyel bíró eszközzel) támadt rá, majd ezt követően őt is leütötte. A nyakmetszés végrehajtásakor már mindkét személy cselekvőképtelen volt. Az elkövető az ütlegetéshez egy 57 cm hosszú, 2 cm átmérőjű vascsővet használt, amely a hatásmechanizmusát tekintve egy „vipera”-hoz hasonlítható. Annyi a különbség, hogy ez nem teleszkópos volt, hanem két összecsapódható részből állt. Ezt az eszközt a támadó a helyszínről történő távozásakor a szomszéd telken a földbe szúrva hagyta. A nyaki metszett sérüléseket nagy erejű, éllel-hegygyel bíró eszközzel hozták létre, az ehhez használt eszköz a nyomozás során nem került elő.

Az elkövető órákon keresztül a helyszínen tartózkodott. Megette a konyhában talált felvágottat, elfogyasztott egy almát, továbbá ivott a szódásszifonból. Ennek nyomai a fürdőszoba zuhanytálcáján voltak láthatók. A szobákat átkutatta, de nem csinált nagy rendetlenséget. Az első szobában az ágyon, nyitott állapotban találták meg M. néni pénztárcáját, amelyet a bevásárláshoz vitt mindig magával. A zsákmány az ebben tárolt néhány ezer forint lehetett. Az elkövető nem találta meg az idős nő 140 000 forintnyi megtakarított pénzét a szekrénybe akasztott köntös zsebében, illetve a néhány nappal korábban felvett nyugdíjából még meglévő 51 500 forintot a terítő alatt. Ezen kívül nem tulajdonította el az M. néni által viselt arany ékszert sem. A fürdőszobában letisztította magáról a vérszennyeződést, ehhez levette a kezéről a szövetkesztyűt, amit a zuhanyzó csapján felejtett.

Az idősebb, 77 éves áldozat szerény körülmények között élő nyugdíjas özvegyasszony volt. A férje két hónappal korábban halt meg, azóta egyedül élt. Az egyik unokája a nagypapa halála előtt zöldséges pultot üzemeltetett a szárazkapu bejáró alatt. A lánya „rosszkor volt rossz helyen”, mert egy órával korábban elment a munkahelyéről, hogy a karbantartóval megéleztetett szerszámokat hazavigye. Anyjához hasonlóan szintén szerény körülmények között élt. M. néni egyik fia vállalkozóként autóalkatrész üzletet, illetve autószerelő műhelyt üzemeltetett. A család többi tagjához képest jómódú volt, de azért nem tartozott a „felső tízezerhez”. Mivel M. néni nem volt vagyonos, és nem is állt ilyen ember hírében, illetve a családtagjain és egy-két barátján kívül mással nem tartott kapcsolatot, ezért a nyomozás egyik nagy kérdése volt, hogy miért vált áldozattá.

A Csongrád Megyei Rendőr-főkapitányság elrendelte és folytatta a nyomozást az ügyben. 2004. november 30-án gyanúsítottként hallgatták ki az idősebb áldozat egyik unokáját, aki a felfedező tanú korábbi házasságából született fia. Ettől kezdve a nyomozás kizárólag a gyanúsított személyére fókuszált. A nyomozást 2006. március 14-én megszüntették, mert nem volt megállapítható, hogy a bűncselekményt a gyanúsított követte el.

A pszichológiai profil megalkotása a makói kettős emberölés ügyében

Az áldozatok megismerése, a cselekmény rekonstruálása és a tettes magatartásának legpontosabb megállapítása után – melyet fentebb olvashatunk – a profil megalkotásának második lépése az instrumentális, célvezérelt, azaz a modus operandi elemek megállapítása. Ide tartozik többek között a bejutás módja, nevezetesen, hogy kintről nem lehet belátni az udvarba, és hogy a tettes minden valószínűség szerint az eszközt és a kesztyűt magával hozta, továbbá a sértettek ártalmatlanítása, a lakás átkutatásának finoman szólva sem alapos módja, illetve a csupán az idősebb áldozat bevásárlós pénztárcájának kifosztása. Az összkép alacsony színvonalú, kriminális kifinomultságot, profizmust nélkülöző cselekményt mutat, amelyet az elkövető előre is tervezhetett, ha nem is teljesen explicit módon.

Ehhez a fázishoz tartozik, és alapvetően a pszichológiai elemzés terepe az érzelemvezérelt elemek analízise, melyekből a terjedelmi korlátok miatt csupán a legfontosabbakat emeljük ki. A legkiugróbb tényező, hogy az elkövető rengeteg időt tölt el feleslegesen a helyszínen. Minden egyes percben a lebukás lehetőségére rejlik, és ez az elkövető is többször közel állt hozzá, hogy tetten érjék.

Beszédes azonban, hogy mivel tölti el ezt az időt: eszik, iszik, mosakszik. Nem csinál rendetlenséget sem a lakásban, sem máshol, szinte elpakol maga után. Otthon érzi magát ebben a környezetben, azt nem akarja tönkretenni. További sarokpont a zsákmány irracionális kezelése. A nagy zsákmányt nem is keresi a legtipikusabb rejtési helyeken (Gárdonyi, 2021), vélhetően, mert az a kevés is elég neki, amit talált, vagy mert csak arra az egy pénztárcára fókuszált. További fontos momentum e téren, hogy ugyan pénzért ment, de az idősebb áldozat aranyékszerét nem veszi le a testről. Az ékszerek otthagynya a testen a nyilvánvalóan anyagi haszonszerzés által motivált cselekménynél a pszichológiai értelmezés szerint megbánásos jegy. Még inkább megerősíti a megbánás jelenlétét az is, hogy az áldozatokat alaposan letakarja (Coupe, 2003).

Újabb szokatlan, ezáltal kiugró jellemző, hogy a magatehetetlen áldozatok torokát legalább 20 perccel azután vágja el, hogy már leütötte és magatehetetlenné tette őket. Ráadásul mint azt egy későbbi orvosszakértői vélemény leírja, inkább szemből, gerincig. Ez semmiképpen nem szokványos, és bár a torok elvágása meglehetősen nyers ölési mód, ez ebben a formában nem annyira indulatvezérelt, nem a primitív agresszió robbanása, hanem sokkal inkább funkcionális. Ez sokat elárul az elkövető agressziókezeléséről: kisebb ingerre is intenzíven és nyersen, durván reagál, beterítve és beszennyezve mindent maga körül.

Semmiképpen nem racionális az sem, hogy otthagyja a kesztyűt, DNS-t, illetve ujjnyomokat hagy mindenfelé annak ellenére, hogy a kezdeti óvintézkedések alapján nyilvánvalóan tisztában van azzal, hogy ezzel saját esélyeit rontja. Különösen érdekes lesz ez a momentum a lefutás elemzésénél.

Ezek alapján soroljuk be a cselekményt a négyes tipológia valamely kategóriájába. A típusokat nagyon röviden, a központi elemek mottószerű megfogalmazásával alább soroljuk fel.

Az erőszakos cselekmények motivációs típusai:

Hatalommegerősítő: a cselekmény a tettes kapcsolati vágyteljesítő fantáziájának megvalósítását szolgálja, kevésbé agresszív úton.

Hatalomérvényesítő: a cselekmény célja a tettes önbizalmának helyreállítása, feltöltése közepes vagy magas agresszió útján; elveszi, mert épp ehhez van kedve, az ilyen elkövető gátlástalanul gázol át az áldozaton.

Harag-megtorló: a cselekményben harag, bosszú, indulatok robbannak, ennek megfelelően overkill jellemző a kivitelezésben.

Harag-izgalom: a klasszikus szadista, itt tehát kínzás jellemző.

Instrumentális: tisztán és csakis anyagi haszonszerzés által vezérelt cselekmények, ahol a célvezéreltségen kívül más elemek nem láthatók (Turvey, 2012).

A terjedelmi korlátok miatt a részletes levezetéstől el kell tekintenünk, így csak a végső megállapítást közölve azt mondhatjuk, hogy az általunk vizsgált cselekmény – mindent összevetve – a hatalommegerősítő típusba sorolható be, ezen belül pedig egy atipikus változatnak tekinthető.

E típus – munkahipotézisként szolgáló – profilját Keppel és Walter (1999), Turvey (2012), valamint Dumont és Dubois-Obry (2015) alapján az alábbiakban foglaljuk össze:

- Az áldozatnál jóval fiatalabb.
- Előre kiválasztja és megfigyeli az áldozatot.
- Az erőszak nem túlzott, csak ami feltétlenül kell a kontrollhoz.
- Ha az áldozat nem játszik alá a fantáziának, akkor pánikszerű ölés, overkill történik a kontroll megőrzése érdekében.
- A fantázia kiélése posztmortem történik.
- Habár intellektuálisan nem feltétlenül sérült, lehetséges, hogy van valamilyen részképességzavara, az iskolában alulteljesít, de azért elvégzi.
- Elmerül a fantáziavilágban, emiatt sokszor „bambának” és szétesettnek tűnik.
- Izolált, magányos, a környezete furcsának tartja.
- Nehezen kommunikál, különösen vele egykorú nőkkel.
- Házasság valószínűtlen.
- Alacsony keresetű, valószínűleg alantas munkát végez, de csak annyit, amennyi a megélhetéshez feltétlen szükséges.
- Egy környéken dolgozik, él és szórakozik, gyalog jár, ha mégis van autója, akkor az elhanyagolt.
- Pszichiátriai előzmény lehetséges.
- A sportok nem érdeklik, valamint a klasszikus maszkulin tevékenységek sem, ezt kompenzáló kompulzív magatartások lehetségesek.
- A poszt-offenzív szakaszban készítése lehet arra, hogy a kapcsolatot az áldozattal megtartsa

Ezeket a pontokat természetesen a rendelkezésre álló adatok alapján vissza kell ellenőrizni, és amit a helyszín nem támaszt alá, azokat törölni kell (Turvey, 2012). Kiesnek továbbá azok az elemek is, amelyek a profilban kevésbé használhatók, nehezen értelmezhetők, és „zajként” a fókuszált és tiszta információközlést megzavarnák. Valamint a továbbiakban a mintázatelemzés eredményével is összevetésre, szükség szerint törlésre, módosításra kerülnek elemek.

A következő, negyedik lépés a további, kiugró viselkedésmintázatok kutatása és elemzése. Ebben az esetben kézenfekvően adódik arra a kérdésre választ keresni, hogy ha az ilyen típusú elkövető egy vágyat vagy fantáziát él ki, akkor

itt mi a vágyfantázia? Ebben az esetben egy atipikus változatot látunk abban a tekintetben, hogy ez a vágy nem kapcsolati, hanem egy infantilis vágyakozás egy otthon után, ez a környezet neki otthonos, vágyott. Látható ez a helyszínen eltöltött idő mennyiségében, illetve annak tartalmi megtöltésében, ahogyan azt már fentebb, az érzelmi meghatározottságú elemek között tárgyaltuk. A vágyak nem kapcsolati jellegét alátámasztja az eltávolító, egocentrikus, kapcsolódás nélküli interperszonális stílus, amely tükröződik az agresszió nyers, ám funkcionális, szinte indulattalan, higgadt stílusában is.

Ennél a cselekménynél kiugró mintázatként adódik továbbá a megbánásos jegyek sűrűsödése, különösen az idősebb áldozat esetében. A vágási nyomokból láthatóan bizonytalanabb, a testről nem veszi el az értéket, az idősebb áldozatot elfordítja, szinte eldugja a sarokba, továbbá nem csinál rendetlenséget az otthonban, és a holttesteket gondosan letakarja. A megbánás ebben az esetben nem magas szintű moralizálásként, büntudatként, jóvátételi igényként jelenik meg, hanem csupán abban, hogy az elkövetőnek nem okozott jó érzést az ölés, zavarta a holttestek látványa, ottléte. Pszichodiagnosztikai szempontból rendkívül sokatmondó, ahogyan ezt, és minden bizonnyal általában az életében a kellemetlenségeket kezeli: nem akarja látni, ezért letakarja, és ha nem látja, akkor úgy tehet, mintha nem is lenne. Ez a tagadás elnevezésű, alacsony szintű elhárítási manőver megjelenése, és annak uralkodó használatára utal, amely ismét az alacsony személyiségnívót jelzi. Ez rendkívül fontos információ, a kihallgatástaktikában, de a médiakommunikációban is meghatározó adatként használható.

Ebben a fázisban mindig érdemes kitérni a cselekmény lefutására, melynek íve ennél a cselekménynél különösen jól látható. A célvezérelt részt lehetséges, hogy valamelyest eltervezte, és voltaképpen hatékonyan végre is hajtja – bejut, ártalmatlanít, a kinézett pénzt megszerzi. Ezután azonban elkezdi dezorganizálódni. Megtakarított pénzt nem is keres; felesleges időt tölt a helyszínen, eszik, iszik, mosakszik; a testeket letakarja; a kesztyűt leveszi és összefogdossa a helyszínt (ujjnyom, DNS); a hozott eszközt otthagyja. Ennek a dezorganizálódásnak több tényező is állhat a háttérben: alkoholfogyasztás, kifáradás, érzelmi megérintődés, stressz, vagy akár több is ezek közül – ezen a ponton ez nem eldönthető. Az azonban látható, hogy a kezdeti racionális kontrollt nem képes végig fenntartani.

A profil²

Mindent összevetve ebben az ügyben az alábbi pszichológiai profil készült az elkövető ismeretének hiányában, tehát ez a profil született volna meg és került volna beadásra³:

- Az áldozatnál jóval fiatalabb.
- A környéken mozog, látásból ismeri az áldozatot (közelebbről valószínűleg nem).
- Kimondottan primitív és infantilis személyiség.
- Intellektuálisan nem feltétlenül fogyatékos, de az IQ és a végzettség alacsony.
- Elmerül a fantáziavilágban, emiatt sokszor bambának és szétesettnek, érzelmileg üresnek, tompának, sivárnak tűnik.
- Mindezek mentén izolált, magányos, a környezete furcsának tartja.
- Nehezen kommunikál.
- Pszichiátriai előzmény lehetséges.
- Házasság, család valószínűtlen.
- Alacsony keresetű, valószínűleg alantas munkát végez, de csak annyit, amennyi a megélhetéshez feltétlen szükséges.
- Valószínűleg rossz körülmények között él, hajléktalan is lehet, hozzá van szokva a koszhoz, külseje is elhanyagolt.
- Az ölés nem esett neki jól, különösen az idősebb áldozatnál, zavarta a fantáziában való elmerülést.
- A kellemetlenségeket jellemzően úgy kezeli, hogy úgy tesz, mintha nem történt volna meg.
- Emiatt a kihallgatáson nehezen megközelíthető – javaslat: gyermeki vágyaira rátapintani (ez kérdés esetén egy részletes kihallgatástaktikai javaslatban fejthető ki).
- Kommunikációs eszközökkel inkább a környezetét kell megszólítani, mint őt magát.

Az elkövető

A makói kettős emberölés ügynevezett „döglött ügyként” került a Készenléti Rendőrség Kiemelt Ügyeket Felderítő Főosztályára. 2019. november 25-én

2 Megjegyzendő, hogy a profilt a profilozó pszichológus a gyanúsított személy ismeretének teljes hiányában készítette el.

3 Az ügyben a nyomozó hatóság nem kérte profil készítését, ez a profil csak az előadás és a tanulmány céljára készült.

került sor a nyomozás folytatására. A fejlettebb krimináltechnikai eljárásoknak köszönhetően a csaptelepen felejtett szövetkesztyűről, a szódászfion fejről, a vascsőről, illetve a fiatalabb áldozat körömmintájából olyan biológiai anyagmaradványokat sikerült detektálni, amely mintákból a később gyanúsítottként kihallgatott személy DNS-profilját sikerült kimutatni. Az igazságügyi ujjnyomatszakértői vizsgálatok eredményeként pedig a helyszíni szemle során a fürdőszobában lévő tusolót határoló válaszfal egyik csempéjéről egy darab, azonosításra alkalmas olyan ujjnyomtöredéket rögzítettek, amelyik nem valamelyik áldozattól vagy azok családtagjaitól származott. A szakvélemény szerint az ujjnyomtöredék a gyanúsított bal kezének középső ujjától származik. Mindezek alapján egy férfi megalapozottan gyanúsíthatóvá vált a bűncselekmény elkövetésével, akit 2020. február 18-án őrizetbe is vettünk és gyanúsítottként hallgattunk ki.

A gyanúsított Sz. D. ekkor 46, az elkövetéskor tehát 30 éves Borsod-Abaúj-Zemplén megyéből származó férfi volt. Gyermekkorában egy traumatikus életesemény kapcsán állt pszichiátriai kezelés alatt. Az egyik nővére Csongrád megyébe ment férjhez és családjával egy tanyán állattartásból élt. D. hozzájuk költözött, hogy segítsen az állatok gondozásában. Sok gond volt vele, ezért onnan elküldték. Ezt követően romos tanyákon élt. Időnként engedéllyel, időnként önkényes tanyafoglalóként. A környékbeli gazdáknál vállalt többnyire állatgondozói munkákat. Agresszív viselkedése miatt több munkaadójával konfliktusba került. Erősen alulszocializált, iskolázatlan, írni-olvasni nem tudó személy, és emellett erősen beszédhibás is. 2003. november és 2004. április között viszonyt folytatott egy makói nővel, akivel egy társkereső hirdetés útján ismerkedett meg. Egy-két hetente találkoztak Makón, ahová a férfi mindig busszal érkezett. A buszmegálló, ahol leszállt az áldozat házához közelében volt. A kapcsolatuk ideje alatt a kapubejáróban üzemelt a zöldséges üzlet, ebből esetleg gondolhatott arra, hogy az áldozat vagyonos. A hölgy néhány hónap után szakított vele, mert többször hazugságon érte, illetve több esetben észlelte, hogy kisebb pénzösszegek eltűntek a pénztárcájából. A szakítást nehezen élte meg, huzamosabb időn keresztül telefonon hívogatta a nőt, a hangpostáján könyörgő, illetve fenyegető üzeneteket hagyott. Egy esetben azzal fenyegette meg, hogy megöli az egész családját, elvágja a torkukat.

A bűncselekmény elkövetését a szakértői vélemények ellenére is tagadta. A helyszínen megtalált nyomait az alábbiakkal magyarázta. Egy szombat este autóbusszal elindult Makóra a barátnőjéhez, ahol a bűncselekmény helyszínének közelében található buszmegállóban leszállt, majd bement egy kocsmába, hogy igyon egy sört. A kocsmában megismerkedett egy idegen férfival, akivel órákon át együtt italoztak. Onnan együtt távoztak és az idegen férfi házához

tartottak, hogy tovább igyanak. A gyanúsított a férfi háza előtt az utcán megállva várta, hogy az újdonsült barátja sört vigyen neki a házból. Mivel percekig nem jött ki, ezért először az udvarra, majd a házba is utánament, de mivel senkit nem talált ott, ezért eljött onnan. Mivel késő éjjel volt, ezért a barátnőjét már nem akarta zavarni. Egy parkban aludt és csak reggel ment el a nő albérletébe. A gyanúsított szavait idézve: „... *hogy mit fogtam meg a házban, mit nem arra már nem emlékszem.*” Helyszíni kihallgatás keretében megmutatta a házat, ami megegyezett a sértett házával. A nyomozóhatóság elképzelése a gyanúsított magyarázatával kapcsolatban az, hogy a gyanúsított a volt barátnőjét akarta meglátogatni, aki időközben a fenyegetések miatt hazaköltözött a szüleihez, a korábbi albérletében már nem volt megtalálható. Valószínűleg azért vitt magával kést, illetve vascsővet, hogy a fenyegetéseinek nyomatékot adjon vagy azokat beteljesítse. A nőt nem találta és az éjszakát valószínűleg a szabad ég alatt töltötte. Hajnalban éhesen, szomjasan, zsákmány reményében ment be az idős nő otthonába, ahol végül elkövette a gyilkosságokat.

Az elkövető adataiból jól kirajzolódik az alacsony szintű intellektus, az éretlen, fejletlen személyiség, aki a nehézségekkel, például egy szakítással úgy próbál megbirkózni, hogy nem veszi azokat tudomásul, és megpróbálja azokat „elfedni”. A nyers agresszióra való hajlam – különösen, amikor a realitás az elfedés ellenére is makacsul tartja magát – jól látható a problémás interperszonális viszonyokban, melyekben ugyan megpróbál kapcsolódni, de sikertelenül. Az életkörülményei – munka, egzisztenciális státusz, családi állapot, pszichiátriai előzmény – és a személyiségvonások is – alacsony intellektus, alacsony nívójú, nyers és agresszióra hajlamos személyiség, izoláció – lényegében teljes egyezést mutatnak a profilban leírtakkal. Megfelel az előrejelzésnek a kihallgatási magatartás is: tagadás a tények és realitás ellenére is.

Sz. D. 2020. február 20. óta letartóztatásban van, és a 2021. július 20-i elsőfokú ítéletében a Szegedi Törvényszék életfogytiglani szabadságvesztés büntetésre ítélte, melyből leghamarabb 30 év letöltése után bocsátható feltételesen szabadlábra.⁴

Konklúzió

Tanulmányunkban a pszichológiai profilalkotás módszerét, annak folyamatát és lehetőségeit mutattuk be egy azóta felderítésre került kettős emberölés esetén

4 Az ítélet hossza és a feltételes lehetősége a további jogorvoslatok következtében változhat (Czenczer, 2014).

keresztül. A területi korlátok miatt itt csupán vázlatosan tudtuk ezt megtenni, ám remélhetőleg jól láthatóvá téve azt, hogy a pszichológiai profilok nem az „üveggömbből ugranak elő”, hanem nagy mennyiségű adat feldolgozásával és szisztematikus, szakmai elemzésével készülnek, valamint a gyanúsítottak profilizálásán kívül számos egyéb területen alkalmazhatók.

A profil, melyet a pszichológus a cselekmény ismert adatai alapján, az elkövető ismeretének hiányában állított össze, nagyfokú egyezést mutat a később ismertté vált elkövetővel. Ez rendkívül biztató, azonban nem tudhatjuk, hogy egy mégoly pontos profil is hozzásegítette volna-e a nyomozóhatóságot akár a gyorsabb, gazdaságosabb felderítéshez, akár a hatékonyabb kihallgatáshoz. Ezt csak akkor tudhatjuk meg, ha a nyomozások során rendszeressé válik a profilok bekérése és érdemi felhasználása, annak szem előtt tartásával, hogy a pszichológiai profilalkotásban rejlő lehetőségek köre jóval túlmutat a gyanúsított kör szűkítésén.

Felhasznált irodalom

- Alföldi Á. D. (2012). A profilalkotás tudományterületi elhelyezkedése és elméleti modelljei. *Magyar Tudomány*, 8, 980–987.
- Coupe, J. J. (2003). *A clinical approach to deductive profiling*. Widener University.
- Czenczer O. (2014). A büntetés-végrehajtás jogi szabályozása. In Ruzsonyi P. (Szerk.), *Tendenciák és alapvetések a bűnügyi tudományok köréből* (pp. 231–253). Nemzeti Közszerológati és Tankönyv Kiadó Zrt.
- Csernyikné Póth Á. & Fogarasi M. (2006). A profilalkotás lényege. In Józsa Zs., Farkas J. & Kovats D. (Szerk.), *Kriminálpszichológia* (pp. 213–217). Rejtjel Kiadó.
- Doan, B. (2008). *Empirical tests of the homology assumption in criminal profiling*. University of Windsor.
- Douglas, J. E., Burgess, A. W., Burgess, A. G., & Ressler, R. K. (Szerk.) (2006). *Crime classification manual: A standard system for investigating and classifying violent crimes*. Jossey-Bass.
- Dumont, O. & Dubois-Obry, V. (2015). *Személy elleni erőszakos sorozat-bűncselekmények elemzése-értékelése és a profilalkotás*. Továbbképzési anyag. ORFK Bűnügyi Főosztály.
- Ellerby, L. A. (1986). *Consistencies in personality characteristics and behavior patterns of homicide offenders: A synthesis of a police technique and psychological theory*. University of Manitoba.
- Gárdonyi G. (2021). *A bűnügyi helyszínelés jelentősége a profilalkotásban*. Nemzeti Közszerológati Egyetem.
- Ivaskevics K. (2015). *Nyomozati Pszichológia: Alkalmazott kriminálpszichológia a 21. Században*. Nemzeti Közszerológati Egyetem.

- Keppel, R. D. & Walter, R. (1999). Profiling Killers: A Revised Classification Model for Understanding Sexual Murder. *International Journal of Offender Therapy and Comparative Criminology*, 43(4), 417–437. <https://doi.org/10.1177/0306624X99434002>
- Lehoczki Á. (2011). Irányzatok a bűnügyi profilalkotásban. *Belügyi Szemle*, 59(6), 62–81.
- Petherick, W. (2007). *Criminal Profiling: A Qualitative and Quantitative Analysis of Process and Content*. Bond University.
- Salfati, C. G. (2000). The Nature of Expressiveness and Instrumentality in Homicide: Implications for Offender Profiling. *Homicide Studies*, 4(3), 265–293. <https://doi.org/10.1177/1088767900004003004>
- Szijártó L. (2014). Különbségek az egyének és a csoportok között végzett profilozás területén. *Terror & Elhárítás*, 3(2), 1-19.
- Tremmel F., Fenyvesi Cs., & Herke Cs. (2005). *Kriminalisztika: Tankönyv és Atlasz*. Dialóg Campus.
- Turvey, B. E. (2012). *Criminal profiling: An introduction to behavioral evidence analysis*. Academic Press. <https://doi.org/10.1016/B978-0-12-385243-4.00005-8>

A cikkben található online hivatkozások

- URL1: Bodonyi-Nagy E. (2012). *Profilalkotás a gyakorlatban*. <https://adoc.pub/queue/a-bnelemzes-fogalma-a-bnelemzes-tipusai-oroszagos-rendr-fkapi.html>
- URL2: Elekesné Lenhardt Z. (2015). *Profilalkotás a gyakorlatban. Közszolgálat és pszichológia konferencia*. <https://docplayer.hu/9857594-Profilalkotas-s-a-gyakorlatban.html>

A cikk APA szabály szerinti hivatkozása

- Lehoczki Á. & Ronyecz Cs. (2021). Emberölés nyomozói szemmel és a pszichológiai profilalkotás – esettanulmány. *Belügyi Szemle*, 69(12), 2087-2105. <https://doi.org/10.38146/BSZ.2021.12.2>